



Saunier Duval

Manual de Instalación

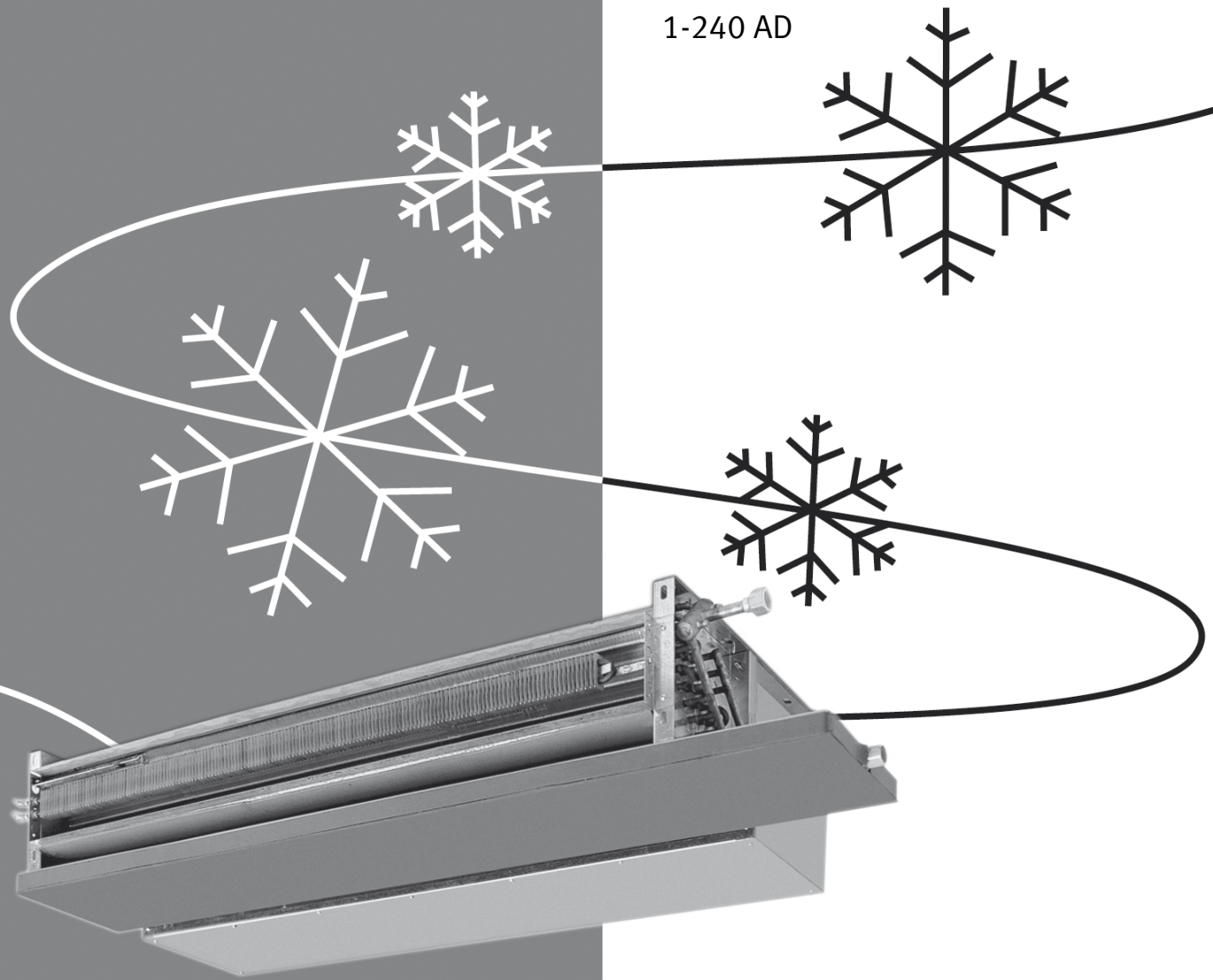
FANCOIL CONDUCTOS

1-085 AD

1-120 AD

1-185 AD

1-240 AD



ADVERTENCIAS / CONSEJOS PARA LA INSTALACIÓN / INSTALACIÓN DE LA UNIDAD

ADVERTENCIAS



¡ATENCIÓN!

Estos aparatos debe ser instalados y utilizados conforme a los Reglamentos y Normativas para instalaciones frigoríficas, eléctricas y mecánicas vigentes para la localización donde vayan a ser instalados.

- Saunier Duval, en su política de continua mejora de sus productos, se reserva el derecho de modificar las especificaciones sin previo aviso.
- Saunier Duval no puede prever todas las posibles circunstancias que puedan suponer un riesgo potencial.
- Estos equipos han sido diseñados y fabricados para la climatización mediante el acondicionamiento de aire; su aplicación en otros cometidos domésticos o industriales será de exclusiva responsabilidad de quien así lo proyecte, instale o utilice.
- No se puede reproducir ninguna parte de este manual sin permiso escrito.
- Para cualquier consulta, diríjase a su distribuidor Saunier Duval más próximo.
- Las condiciones ambientales deben estar exentas de sustancias que puedan atacar a los componentes de la unidad como ambientes salinos, amoníaco, arenosos, etc. Esta unidad está preparada para trabajar con agua entre 1°C y 80°C; para temperaturas de agua cercanas a 0°C, se recomienda añadir un anticongelante glicolado para evitar la rotura por congelación. El porcentaje mínimo recomendado de glicol es del 15%.

1 CONSEJOS PARA LA INSTALACIÓN

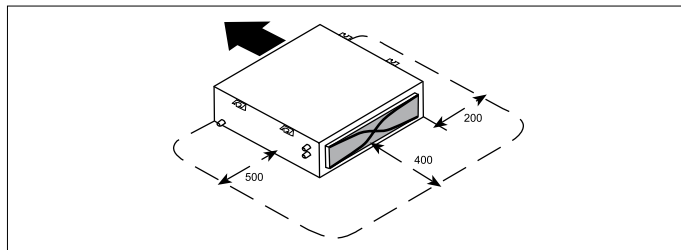
1.1 INSTALACIÓN, MANTENIMIENTO Y REPARACIÓN

- Previamente a las intervenciones en el aparato, instalación, puesta en servicio, utilización y mantenimiento, el personal encargado de estas operaciones deberá conocer todas las instrucciones y recomendaciones que figuran en el manual de instalación del aparato así como información técnica del producto.
- El personal encargado de la recepción del aparato, deberá realizar un control visual para verificar los daños que haya podido sufrir el aparato durante el transporte.
- Está prohibido instalar el aparato en las proximidades de una fuente de calor, de materiales combustibles y corrosivos o de una boca de toma de aire de un edificio adyacente.
- El aparato debe ser instalado, mantenido y reparado por personal cualificado, conforme a las exigencias de las directivas, de los reglamentos en vigor y la propia formación del profesional.
- Asegúrese de que las monturas y sujeciones son lo suficientemente robustas como para soportar el peso de la unidad a instalar. Una caída de la misma podría causar un grave accidente.
- Durante las fases de instalación, reparación y mantenimiento, está prohibida la utilización de las tuberías como elemento de apoyo de ningún tipo, ya que se podrían dañar, y la fuga del fluido frigorífico podría entrañar riesgo de quemaduras.
- Sitúe la manguera de desagüe adecuadamente; en caso contrario, el agua podría retornar, causando daños en el mobiliario.
- Durante la fase de mantenimiento del aparato, serán controlados los focos de calor.
- La utilización de una toma de tierra es siempre necesaria para evitar descargas eléctricas.
- Todas las intervenciones de soldadura deberán ser realizadas por soldadores cualificados.
- Utilice la tensión indicada en el manual. Una tensión incorrecta puede provocar incendios u otros problemas.
- Utilizar siempre recambios originales Saunier Duval y no utilizar como repuestos, componentes retirados de aparatos frigoríficos defectuosos.

2 INSTALACIÓN DE LA UNIDAD

2.1 COMPROBACIÓN INICIAL

- Instale la unidad dejando suficiente espacio alrededor para que haya sitio para su manipulación y para las tareas de mantenimiento, como se muestra en la figura.



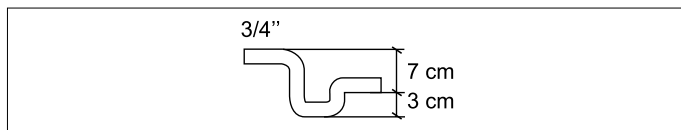
- Evite los obstáculos que puedan estorbar la toma de aire o el flujo de descarga del mismo.
- No instale la unidad en un taller de maquinaria o en una cocina en donde la neblina del aceite o el humo puedan fluir hacia la unidad. El aceite se depositará en el intercambiador de calor con el consiguiente descenso del rendimiento de la unidad. Incluso puede deformar, y hasta romper, las piezas de plástico de la unidad interior.
- Preste atención a los siguientes puntos cuando la unidad se instale en un hospital u otras dependencias donde haya ondas electromagnéticas procedentes de equipos médicos:
 - A. No instale la unidad en un lugar en el que las ondas electromagnéticas incidan directamente en la caja eléctrica, en el interruptor de control remoto o en el cable de control remoto.
 - B. Instale la unidad tan lejos como sea posible de la fuente de ondas electromagnéticas. Póngala por lo menos a 3 metros.
 - C. Instale un filtro de ruido cuando la fuente de alimentación produzca ruidos molestos.
 - D. Elija la situación final y la dirección de la instalación de la unidad prestando especial atención a los tubos, a los cables y al mantenimiento.

2.2 CONEXIÓN DE AGUA

- Conectar la unidad a la instalación respetando el diámetro de las conexiones. Al hacer la conexión, sujetar con una llave el récord de la unidad y con otra proceder al apriete, si no se hace de esta forma, es posible deformar la tubería de la unidad y quedar fuera de toda garantía.
- Respetar la entrada y salida de agua para un correcto funcionamiento y para que funcione correctamente el purgado de la unidad.

2.3 TUBERÍA DE DRENAJE

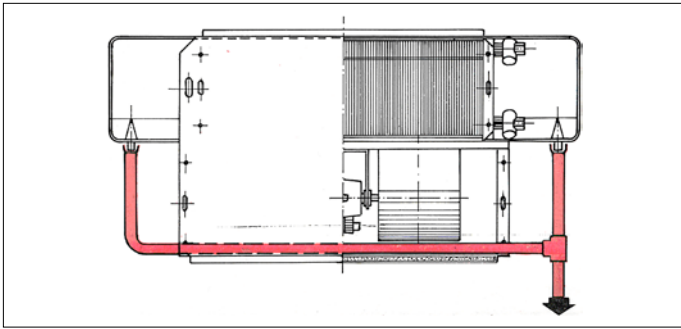
- Se ha de poner un especial cuidado en la instalación de los tubos de drenaje de la unidad puesto que si hay algún problema con ellos, el agua condensada puede derramarse.
- No ponga el tubo de drenaje en una posición ascendente, puesto que el agua de drenaje volvería a la unidad y se derramaría cuando la unidad se parase.
- No conecte el tubo de drenaje a los desagües de los sanitarios, desagües de aguas residuales ni cualquier otro tubo de drenaje sin intercalar un sifón.
- Cuando el tubo de drenaje común está conectado a otras unidades, las posiciones de conexión de cada unidad deben estar más arriba que el tubo de drenaje común. La longitud del tubo común debe corresponderse con el tamaño y el número de unidades existentes.



¡NOTA!

Es muy importante la colocación de un sifón en cada desagüe.

INSTALACIÓN DE LA UNIDAD



Tubería de Drenaje

2.4 PUESTA EN MARCHA

- Asegurarse de que no existen fugas de agua.
- Purgar la unidad mediante el purgador que ésta incorpora.
- Comprobar que las conexiones están correctamente y que se ha instalado la toma de tierra.
- Verificar que los filtros están en perfecto estado, poner en funcionamiento y comprobar que el salto térmico, entre la entrada y salida del agua, es el proyectado para la instalación. No utilizar nunca la unidad sin sus filtros.

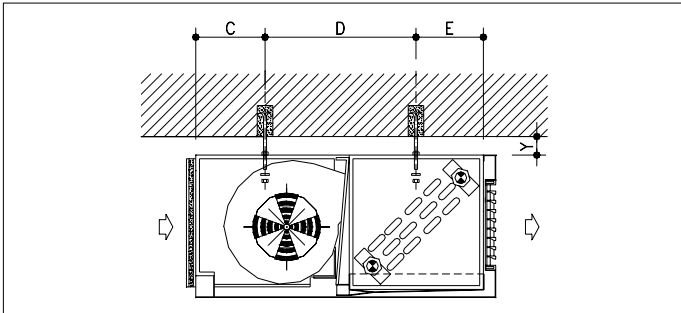
2.5 PRECAUCIONES

- Se debe tener cuidado con la temperatura de las tuberías ya que existe riesgo de quemaduras por temperaturas elevadas.
- Incluso con la máquina parada, el condensador que incorpora el ventilador puede estar cargado y originar una descarga eléctrica al manipularlo.

2.6 INSTALACIÓN DE LA UNIDAD

- Monte las fijaciones adecuadas para cada tipo de estructura prestando especial atención a las posibles transmisiones de vibraciones y ruidos, colocando para ello si es necesario elementos antivibratorios y/o insonorizantes.

2.6.1 SERIE AD - INSTALACIÓN TÍPICA



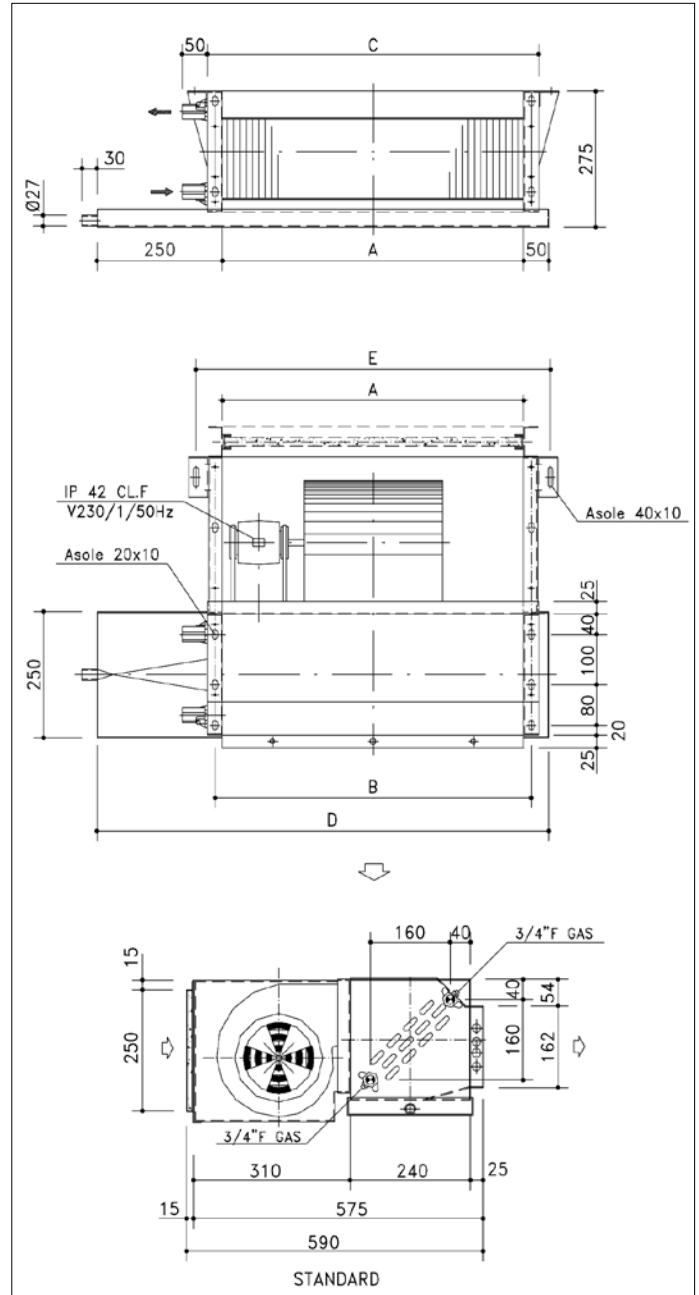
Fijación al techo mediante varillas roscadas.

Horizontal	C	D	E	Y
Serie AD	40	410	100	10

2.7 DIMENSIONES DE LAS UNIDADES

2.7.1 SERIE AD - INSTALACIÓN TÍPICA

Modelos	1-085 AD	1-120 AD	1-185 AD	1-240 AD
A	600	800	1200	1600
B	630	830	1230	1630
C	660	860	1260	1660
D	900	1100	1500	1900
E	710	910	1310	1710
Batería tipo	3R - 10 Tubos - 3/4" conexión DN Hembra GAS			



2.8 LISTA DE ACCESORIOS

CÓDIGO Saunier Duval	DESCRIPCIÓN	FANCOILS			
		Conductos			
		1-085 AD	1-120 AD	1-185 AD	1-240 AD
33ACC0211	Mando control para fancoils	✓	✓	✓	✓
0020015306	Válvula 3 vías 3/4" KVS 2,5 (4 conexiones)	✓	✓		
0020035620	Válvula 3 vías 1" KVS 4 (3 conexiones)			✓	✓
0020016422	Actuador electrotérmico 230 VAC	✓	✓	✓	✓

ESPECIFICACIONES TÉCNICAS / CONEXIONADO ELÉCTRICO

3 ESPECIFICACIONES TÉCNICAS

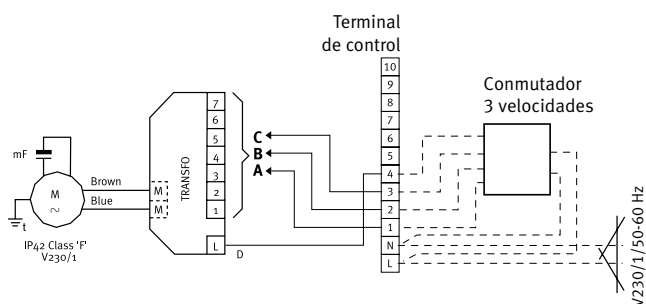
Modelos		1-085 AD	1-120 AD	1-185 AD	1-240 AD
Caudal de aire disponible (50 Pa)	m ³ /h	840 / 730 / 480	1090 / 950 / 630	1670 / 1530 / 1080	2170 / 2020 / 1430
Capacidad nominal en frío	kW	5,36	7,82	12,35	16,13
Capacidad sensible en frío	kW	3,73	5,56	8,54	11,14
Pérdida de carga en frío	kPa	27,4	21,1	35,7	36,0
Capacidad nominal en calor	kW	6,74	9,61	14,79	19,28
Pérdida de carga en calor	kPa	23,7	18,0	30,2	30,2
Caudal de agua	l/h	919	1342	2119	2767
Alimentación	V/Ph/Hz	230/1/50			
Número de ventiladores por potencia unitaria	W	1x147		2x147	2x160
Consumo máximo	W	224	253	2x210	2x285
Intensidad máxima	A	1,02	1,16	2x1,06	2x1,45
Contenido de agua	l	1,38	1,83	2,73	3,66
Superficie de intercambio	m ²	0,15	0,20	0,30	0,40
Nivel de presión sonora	dB(A)	41,8 / 36,9 / 26,1	42,2 / 40,1 / 29,1	46,6 / 45,3 / 37,5	44,7 / 43,4 / 34,4
Presión disponible máx.	Pa	100	100	100	100
Dimensiones H x L x D	mm	275 x 900 x 575	275 x 1100 x 575	275 x 1500 x 575	275 x 1900 x 575
Peso neto	kg	29,5	36,0	55,0	65,5
Batería		3 rows	4 rows		
Conexiones de agua	pulgadas	3/4" F Gas			

Spain:

Saunier Duval Clima S.A.
 Polígono Ugaldeguren 3 • Parcela 22
 48170 Zamudio (Bizkaia)
 Tel: +34 94 489 62 00
 Fax: +34 94 489 62 53
 www.saunierduval.es
 info@saunierduval.es

4 CONEXIONADO ELECTRICO

AD



¡NOTA!

No conectar en paralelo motores diferentes.

C	Minima	A	Alta
	Rojo		Negro
B	Media	D	Neutro
	Marron		Azul