



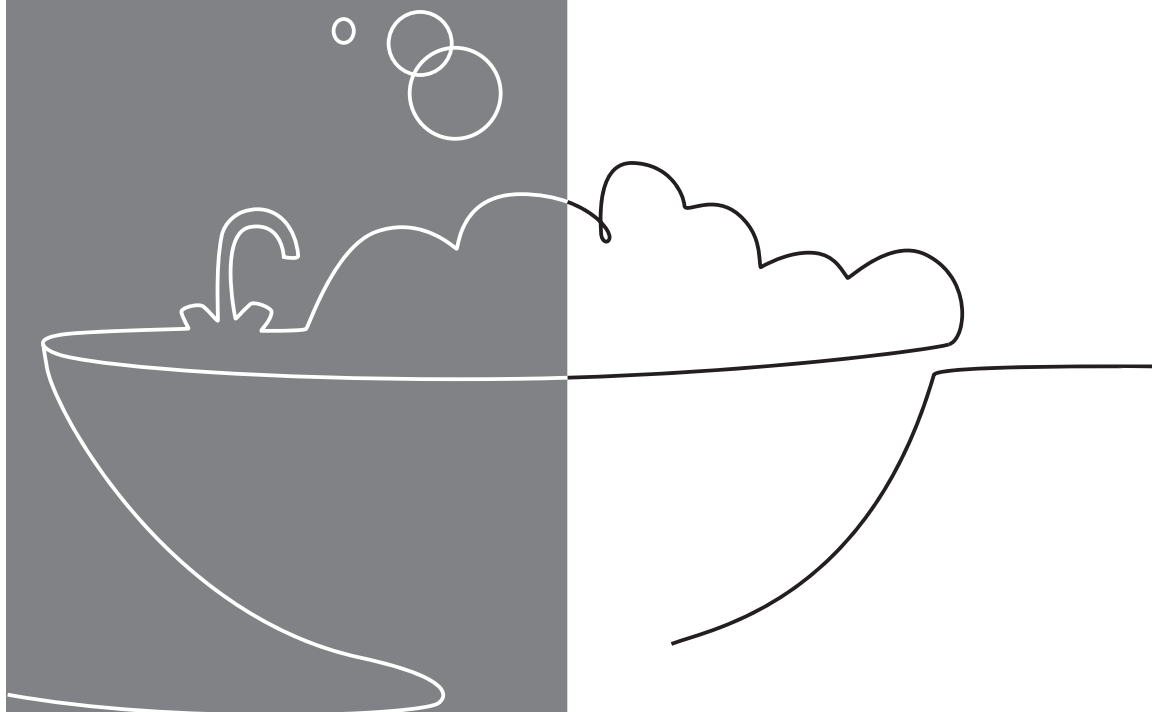
Saunier Duval
Siempre a tu lado

Instrucciones de uso

FE 120 BM

FE 150 BM

FE 200 BM



ES

Contenido

Contenido

1	Seguridad	3
1.1	Advertencias relativas a la operación	3
1.2	Utilización adecuada.....	3
1.3	Indicaciones generales de seguridad	4
1.4	Homologación CE.....	5
2	Observaciones sobre la documentación	6
2.1	Tener en cuenta la documentación de validez paralela	6
2.2	Conservar la documentación	6
2.3	Validez de las instrucciones	6
3	Descripción del aparato y su funcionamiento	6
3.1	Estructura	6
3.2	Datos en la placa de características.....	6
4	Cuidado del producto.....	7
5	Mantenimiento	7
6	Reciclaje y eliminación	7
7	Puesta fuera de servicio	8
8	Garantía	8
9	Servicio de atención al cliente	8

1 Seguridad

1.1 Advertencias relativas a la operación

Clasificación de las advertencias relativas a la operación

Las advertencias relativas a la operación se clasifican con signos de advertencia e indicaciones de aviso de acuerdo con la gravedad de los posibles peligros:

Signos de advertencia e indicaciones de aviso



Peligro

peligro mortal inminente o peligro de lesiones graves



Peligro

peligro mortal debido a descarga eléctrica



Advertencia

peligro de lesiones leves



Atención

riesgo de daños materiales o daños al medio ambiente

1.2 Utilización adecuada

Su uso incorrecto o utilización inadecuada puede dar lugar a situaciones de peligro mortal o de lesiones para el usuario o para terceros, así como provocar daños en el producto u otros bienes materiales.

El acumulador de agua caliente está destinado a mantener agua potable calentada hasta un máximo de 85 °C para su uso en hogares y empresas industriales. El producto está previsto para integrarse en una instalación de calefacción central. Está concebido para utilizarse en combinación con calefactores cuya potencia se encuentre dentro de los límites que figuran en la siguiente tabla.

Para la regulación de la preparación de ACS pueden emplearse reguladores controlados por sonda exterior, así como regulaciones de calefactores apropiados. Son apropiados aquellos calefactores que cuentan con carga del acumulador y con posibilidad de conexión de una sonda de temperatura.

La utilización adecuada implica:

- Tenga en cuenta las instrucciones de funcionamiento adjuntas del producto y de todos los demás componentes de la instalación.
- Cumplir todas las condiciones de inspección y mantenimiento recogidas en las instrucciones.

1 Seguridad

El uso del producto en vehículos, como p. ej. viviendas portátiles o autocaravanas, no tiene el carácter de utilización adecuada. Las unidades que se instalan permanentemente y de forma fija (las denominadas instalaciones fijas) no se consideran vehículos.

Una utilización que no se corresponda con o que vaya más allá de lo descrito en las presentes instrucciones se considera inadecuada. También es inadecuado cualquier uso de carácter directamente comercial o industrial.

¡Atención!

Se prohíbe todo uso abusivo del producto.

1.3 Indicaciones generales de seguridad

1.3.1 Instalación únicamente por un instalador especializado

Los trabajos de instalación, puesta en marcha, inspección, mantenimiento, reparación y puesta fuera de servicio del producto deben ser llevados a cabo exclusivamente por un instalador especializado.

1.3.2 Evitar daños por heladas

Si el producto va a estar fuera de servicio durante un periodo

largo de tiempo (p. ej., durante las vacaciones de invierno) en un espacio no calentado, puede congelarse el agua en el producto y en las tuberías.

- ▶ Asegúrese de que todo el lugar de instalación esté siempre protegido contra heladas.

1.3.3 Daños materiales por fugas

- ▶ Compruebe que en los conductos de conexión no se produzcan tensiones mecánicas.
- ▶ No cuelgue pesos (p. ej., ropa) de las tuberías.

1.3.4 Comportamiento en caso de fuga

- ▶ En caso de fuga, cierre de inmediato la llave de paso de agua fría de la instalación.
- ▶ Dado el caso, pregunte al instalador especializado dónde ha instalado la llave de paso de agua fría.
- ▶ Encargue al S.A.T. oficial la reparación de la fuga.

1.3.5 Peligro por la introducción de modificaciones en el entorno del producto

Cualquier modificación en el entorno del producto puede originar situaciones de riesgo de lesiones (incluso de carácter

mortal) para el usuario o terceros, así como de riesgo de daños materiales en el producto y otros objetos.

- ▶ No desconecte los dispositivos de seguridad bajo ninguna circunstancia.
- ▶ No manipule los dispositivos de seguridad.
- ▶ No rompa ni retire ningún precinto de las piezas. Únicamente los instaladores especializados y el servicio de atención al cliente en fábrica están autorizados para sustituir los componentes precintados.
- ▶ No efectúe modificación alguna:
 - en el producto,
 - en los conductos de entrada de gas, aire de admisión, agua y corriente eléctrica,
 - en el conducto de desagüe y en la válvula de seguridad para el agua de calefacción,
 - en las estructuras constructivas.

1.3.6 Revestimiento tipo armario

La opción de revestir el producto con un armario está sometida a la normativa de ejecución correspondiente.

- ▶ En caso de que desee optar por este tipo de revestimiento, póngase en contacto con un S.A.T. oficial. En ningún caso debe recubrir el producto por su cuenta.

1.3.7 Peligro de lesiones y riesgo de daños materiales por la realización incorrecta de los trabajos de mantenimiento y reparación o por su omisión

- ▶ Nunca intente realizar usted mismo trabajos de mantenimiento o de reparación en el aparato.
- ▶ Encargue a un instalador especializado que repare las averías y los daños de inmediato.
- ▶ Respetar los intervalos de mantenimiento especificados.

1.4 Homologación CE



Con la homologación CE se certifica que los aparatos cumplen los requisitos básicos de las directivas aplicables conforme figura en la placa de características.

Puede solicitar la declaración de conformidad al fabricante.

2 Observaciones sobre la documentación

2 Observaciones sobre la documentación

2.1 Tener en cuenta la documentación de validez paralela

- ▶ Es imprescindible tener en cuenta todas las instrucciones de funcionamiento suministradas junto con los componentes de la instalación.

2.2 Conservar la documentación

- ▶ Conservar estas instrucciones y toda la demás documentación de validez paralela para su uso posterior.

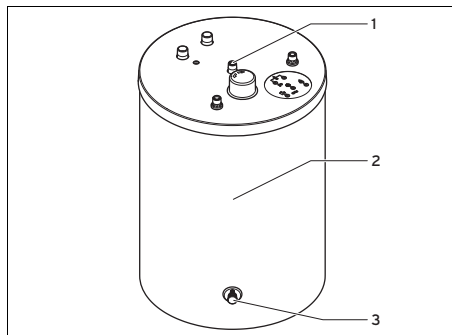
2.3 Validez de las instrucciones

Estas instrucciones son válidas únicamente para los siguientes productos:

Denominación	Referencia del artículo
FE 120 BM	0010015956
FE 150 BM	0010015957
FE 200 BM	0010015958

3 Descripción del aparato y su funcionamiento

3.1 Estructura



- 1 Conexiones para la instalación por parte del instalador especializado
- 2 Aislamiento térmico






- 3 Llave de vaciado para el mantenimiento por parte del instalador especializado

El acumulador de agua caliente está provisto de un aislamiento térmico externo. El contenedor del acumulador de agua caliente es de acero esmaltado. En el interior del contenedor se encuentran los serpentines que transmiten el calor. Como protección adicional frente a la corrosión, el contenedor cuenta con un ánodo de protección.

Se puede utilizar, de manera opcional, una bomba de recirculación para aumentar el confort del agua caliente, especialmente en tomas de agua conectadas a mucha distancia.

3.2 Datos en la placa de características

Dato	Significado
N.º de serie	Número de serie
FE ...	Denominación de tipo
F	instalación de pie en el suelo

Dato	Significado
E	Esmaltado
120, (150, 200)	Tipo de acumulador
B	Aislamiento: – B = básico
A	Ánodo de corriente externa
EN 12897:2006	Norma aplicada
	Acumulador
	Espiral calentadora
V[l]	Volumen nominal
P _s [bar]	Presión de servicio máxima
T _{máx.} [°C]	Temperatura de servicio máxima
A [m ²]	Superficie de transmisión del calor
Pt [bar]	Presión de prueba
P1	Potencia continua
V	Flujo volumétrico de circulación nominal
Heat loss	Pérdidas en estado de inactividad
Heater connection	Dimensiones recomendadas de las tuberías para conectar la caldera
	Leer las instrucciones
	→ Cap. Marcado CE
<small>Serial-No. 2105450010002830006000001N4</small>  <small>2105450010002830006000001N4</small>	Código de barras con número de serie, Las cifras 7 a 16 constituyen la referencia del artículo

4 Cuidado del producto



Atención

¡Riesgo de daños materiales por el uso de productos de limpieza inadecuados!

- ▶ No utilizar aerosoles, productos abrasivos, abrillantadores ni productos de limpieza que contengan disolvente o cloro.

- ▶ Limpie el revestimiento con un paño húmedo y un poco de jabón que no contenga disolventes.

5 Mantenimiento

Para garantizar la disposición y seguridad de servicio constantes, la fiabilidad y una larga vida útil del producto es imprescindible encomendar a un instalador especializado el mantenimiento regular del producto.

- ▶ Encargue a un instalador especializado el mantenimiento anual del ánodo de protección de magnesio transcurridos 2 años desde la puesta en marcha del acumulador de agua caliente.

Si el ánodo de protección de magnesio está consumido en un 60 %, el instalador especializado deberá sustituirlo. Si el instalador especializado aprecia suciedad en el contenedor al cambiar el ánodo de protección de magnesio, deberá limpiar el contenedor.

6 Reciclaje y eliminación

Eliminación del embalaje

- ▶ Encargue la eliminación del embalaje al instalador especializado que ha llevado a cabo la instalación del producto.

7 Puesta fuera de servicio

Eliminación del producto y los accesorios

- ▶ No eliminar el producto ni los accesorios junto con los residuos domésticos.
- ▶ Es imprescindible asegurarse de que la eliminación del producto y sus accesorios se lleva a cabo correctamente.
- ▶ Se deben tener en cuenta todas las especificaciones relevantes.

7 Puesta fuera de servicio

- ▶ Asegúrese de que sea un instalador especializado autorizado el que ponga el producto fuera de servicio.

para que usted cuente siempre con el confort en su hogar y con la tranquilidad de saber que su caldera funciona correctamente.

- Cumplidores de la Ley. Le hacemos la revisión obligatoria con análisis de combustión y ponemos a su disposición el Libro Registro de Mantenimiento de su caldera.

Por su seguridad, exija siempre la correspondiente acreditación que Saunier Duval proporciona a cada técnico al personarse en su domicilio.

Localice su Servicio Técnico Oficial en el teléfono 902 12 22 02 o en nuestra web www.saunierduval.es

8 Garantía

Consulte la información relativa a la garantía del fabricante en la dirección de contacto indicada al dorso.

9 Servicio de atención al cliente

Saunier Duval dispone de una amplia y completa red de Servicios Técnicos Oficiales distribuidos en toda la geografía española que aseguran la atención de todos los productos Saunier Duval siempre que lo necesite.

Además, los Servicios Técnicos Oficiales de Saunier Duval son mucho más:

- Perfectos concededores de nuestros productos, entrenados continuamente para resolver las incidencias en nuestros aparatos con la máxima eficiencia.
- Gestores de la garantía de su producto.
- Garantes de piezas originales.
- Consejeros energéticos: le ayudan a regular su aparato de manera óptima, buscando el máximo rendimiento y el mayor ahorro en el consumo de gas.
- Cuidadores dedicados a mantener su caldera y alargar la vida de la misma,

Saunier Duval ECCI

17, rue de la Petite Baratte
BP 41535 - 44315 Nantes Cedex 03 – France
Téléphone : +33 240 68 1010
Télécopie : +33 240 68 1053

Saunier Duval Dicoso, S.A.U.

Polígono Industrial Ugaldeguren III.
Parcela 22
48170 Zamudio (Vizcaya)
Atención al Cliente: 902 45 55 65
Servicio Técnico Oficial: 902 12 22 02
www.saunierduval.es

© Derechos de autor reservados respecto a estas instrucciones, tanto completas como en parte. Solo se permite su reproducción o difusión previa autorización escrita del fabricante.



Saunier Duval

Siempre a tu lado

0020183931_01 - 08.12.2014